



Gazette  
du centre de soins pour  
les oiseaux sauvages



Loriot d'Europe  
lâché après soins à Penthaz



la Vaux-Lierre prend  
*son "Envol"*

Frédéric Telfser

L'oiseau blanc d'Aclens  
428 oiseaux sauvés en **2009**

N° 1

Novembre 2009

## Temps forts au centre

### Une rareté sauvée

Le Sizerin flammé n'a été observé que très rarement en Suisse. Un individu a survécu à l'attaque d'un chat.

### L'oiseau blanc d'Aclens

Tempête de grêle sur la Côte.

### Brèves

Un Lorient et une Cigogne ont retrouvé la liberté.

## Procès verbal

de l'assemblée générale  
du 25 mars 2009

## Perspectives de travaux

Projets d'avenir...

## Parrainages et donations

Comment participer à l'action de la Vaux-Lierre de manière simple ou originale.

# Editorial

## Frédéric Telfser - Président

Chers Amis,

Cette année la Vaux-Lierre prend son "Envol".  
Tout un symbole...

Pas besoin de vous expliquer que chaque oiseau qui arrive a son histoire et chacune est enrichissante. D'accord, nous ne pouvons pas vous raconter toutes les histoires, elles ne sont d'ailleurs pas toutes gaies, mais c'est dans plus de mille histoires par an que nous avons tiré celles qui vous sont présentées dans les pages suivantes.

Avec ce journal, nous souhaitons créer un lien plus fort entre notre équipe et vous, les membres de notre association. Vous pourrez ainsi mieux juger des efforts entrepris et du bien-fondé de votre soutien. Nous vous en remercions encore et vous faisons parvenir avec plaisir ce premier numéro.

N'hésitez pas à encourager vos amis à s'inscrire et à participer eux aussi à notre envol, et surtout, à celui de nos pensionnaires !

Merci !



Le 13 février 2009, un sizerin est recueilli après un choc contre une vitre à Moudon VD. Apporté à la SPA de Ste-Catherine à Lausanne d'où il est transféré le lendemain à la Vaux-Lierre à Etoy VD. Son œil droit a subi un gros hématome. Il se rétablit bien et peut être relâché le 26.2 à Etoy, non sans avoir été mesuré, bagué et photographié. Il s'agit d'une femelle adulte de Sizerin flammé de la sous-espèce nordique, *Carduelis flammae flammae*. Elle se perche immédiatement dans un bouleau, où elle se repose quelques minutes avant de commencer à décortiquer les chatons. Les mensurations de cet oiseau excluent la sous-espèce alpine, le Sizerin cabaret, que l'on trouve aussi bien dans le Jura que dans les Alpes.

## Précisions sur le Sizerin flammé

Lionel Maumary

La présence du Sizerin flammé nordique en Suisse n'a été certifiée qu'à quatre reprises, dont une donnée du XIXe siècle. Il existe en outre de nombreuses observations, notamment au bord du lac de Constance où cette sous-espèce est considérée comme annuelle, mais ces données ne peuvent être prises en considération en raison de la difficulté d'identification.

Des invasions de Sizerins flammés se produisent exceptionnellement certaines années, comme en 1965/66, 1972/73 et 1986/87. Les trois données certaines concernant des Sizerins flammés nordiques au XXe siècle en Suisse datent de tels hivers à invasions, soit en 1965/66 (1) et 1972/73 (2). Il est vraisemblable que les observations d'oiseaux pâles effectuées lors d'hivers d'invasions concernent des Sizerins flammés nordiques, comme en 1972/73, lorsque le plus fort afflux s'est probablement produit en Suisse. On ne sait pas dans quelle mesure ces oiseaux atteignent notre pays aussi hors des années d'afflux.

Contrairement au "Sizerin cabaret" commun en Suisse, la sous-espèce nominale "Sizerin flammé" niche à travers la ceinture circumpolaire de taïga et de forêts boréales du nord de l'Eurasie, de la Norvège au Kamtchatka et à la péninsule des Tchouktsches, ainsi qu'en Amérique du Nord de l'Alaska à Terre-Neuve (Canada). Les Sizerins flammé et cabaret sont considérés par certains auteurs comme deux espèces distinctes, sur la base d'une nidification en sympatrie sans croisement ; aucune différence génétique n'a pourtant pu être mise en évidence.

La Fennoscandie héberge la totalité de la population européenne du Sizerin flammé. Tandis que la Grande-Bretagne abrite près de la moitié de la population du

Sizerin cabaret avec 170'000 couples ; la Suisse est le 6<sup>e</sup> pays le plus peuplé par le Sizerin cabaret.

Le Sizerin peut changer de quartier d'hiver d'une année à l'autre et se déplacer au cours d'un même hiver. L'arrivée sur les sites de nidification intervient en mars et se prolonge jusqu'à mi-mai, lorsque les derniers oiseaux sont encore observés en plaine.

Source: Oiseaux.ch (extrait)

## Lorient d'Europe

Cet oiseau est arrivé au centre de soins le 15.8 suite à une prédation par un chat. Sa propriétaire, Mme Geneviève C., nous a apporté le malheureux sans délai, nous permettant de lui administrer rapidement des antibiotiques. L'oiseau a été relâché un mois plus tard à Penthaz, lieu où l'espèce peut être observée.

Bon vent!



## Cigogne blanche

L'ornithologue Pascal Rapin a découvert cette malheureuse cigogne prisonnière d'un stand de tir dans la région de Payerne. Elle n'a pas pu manger depuis plusieurs jours et son amaigrissement est tellement avancé qu'elle ne s'alimente plus toute seule.

Nous l'avons gavée durant 3 semaines avant qu'elle ne se remette à manger seule. Depuis lors, son état s'améliore rapidement et après avoir repris des plumes de la bête, elle a pu être relâchée à Etoy le 23 septembre.

Bon vent !



# L'oiseau blanc d'Aclens (VD)

Stanley Maumary

C'est sa robe variée, allant du sombre au clair dans des proportions très différentes selon les individus, qui donne le nom de variable à la Buse (*Buteo Buteo*). En Suisse, on observe toute l'année le grand rapace, même si la Buse se fait plus discrète en été, histoire d'élever ses jeunes à l'abri des regards en forêt. En hiver on est habitué à la voir sur les piquets bordant les routes.

Il arrive parfois qu'on croise une Buse dont la robe est exceptionnellement claire, au point qu'on peut penser avoir à faire à un autre rapace. C'est le cas à Aclens, où la plupart des villageois connaissent bien la Buse très claire qui a fait du village son aire. Depuis plusieurs années, cet individu facilement reconnaissable vit dans les champs autour du village et se pose sur les toits des maisons. Elle reste au village toute l'année. Même le vigneron d'Aclens a créé une bouteille en son honneur.



*La Buse blanche avec son sauveur  
Eric Bally, au moment du lâcher  
au pied du village d'Aclens.*

Le 23 juillet 2009, un orage mémorable a traversé notre région, déversant flots et grêle. Aclens était sur sa trajectoire. En quelques minutes, le ciel a changé de couleur et la pluie s'est rapidement transformée en gros grêlons. Si l'agriculteur Eric Bally et son fils ont réussi à se mettre à l'abri dans la grange, ce ne fut pas le cas de nombreux oiseaux. L'orage passé, l'agriculteur occupé à constater les dégâts a trouvé sous un cerisier le bel oiseau blanc blessé, incapable de s'envoler.

Par chance, la Buse n'a que des hématomes et quelques semaines de repos lui suffiront pour se remettre. Si elle n'avait pas été recueillie, incapable de voler, elle aurait été à la merci des prédateurs durant la nuit. Ce jour-là nous avons reçu à la Vaux-Lierre plusieurs oiseaux blessés par la grêle, parfois gravement. De mémoire, nous n'avions encore jamais reçu d'oiseaux blessés par la grêle.

La belle a bien profité de son séjour à la Vaux-Lierre, mangeant avec appétit les mets proposés par le centre. Puis elle a commencé sa physiothérapie en volant dans la plus grande de nos volières. Chaque jour les progrès étaient visibles et finalement, le 25 août, elle a été relâchée par son bienfaiteur, à l'endroit même de l'accident. Très excitée au moment du départ, elle était clairement, c'est le cas de le dire, ravie de retrouver son territoire et sa liberté.

Augurons que les Aclenais boivent leur vin à sa santé, et si vous êtes curieux de voir une belle buse, vous n'avez qu'à passer au village d'Aclens.

## Procès-verbal de l'Assemblée générale de la Vaux-Lierre du 25 mars 2009 à Etoy

Présents : 25 personnes | Excusés : 10 personnes

### 1) Accueil

Le Président Frédéric Telfser ouvre la séance de l'Assemblée générale de la Vaux-Lierre à 20h25. Il souhaite la bienvenue aux personnes présentes. Il remercie également la commune d'Etoy qui nous met gratuitement la salle à disposition.

### 2) Lecture du PV de la dernière assemblée générale

La secrétaire Ingrid Debrabandere fait la lecture du PV de l'assemblée générale du 22 mai 2008 qui est accepté à l'unanimité.

### 3) Rapport du Président

Depuis une dizaine d'années, le comité a œuvré pour maintenir le centre de soins en vie. Cela n'a pas toujours été facile mais on y est parvenu grâce à l'engagement des membres du comité, le travail de l'équipe de soins et le soutien de tous nos membres et donateurs. Cette année, des changements vont avoir lieu au sein du comité. Plusieurs membres nous quittent. Le Président les remercie chaleureusement ; Pierre Jaccard, un des membres fondateurs, pour sa bonne gestion des comptes, Philippe Christe pour son soutien scientifique et sa direction du personnel, et Ingrid Debrabandere pour sa disponibilité. Le Président remercie aussi ceux qui restent : Michel Christin, notre précieux lien avec la SVPA, qui gère et règle la majorité des soucis en lien avec le transport des oiseaux blessés, Amélie Besson, notre biologiste et John Daiz qui a repris le flambeau de la famille. En conclusion, on peut dire que la Vaux-Lierre entre dans un nouveau cycle.

### 4) Rapport du caissier et des vérificateurs aux comptes

Comptes 2008

Les comptes 2008 laissent apparaître une situation financière tendue. On enregistre une baisse des recettes : environ Frs. 40'000 en 2008 contre Frs. 70'000 en 2007. Cette diminution s'explique par le fait que nous n'avons pas fait appel à la SVPA et que nous n'avons pas relancé les donateurs en cours d'année. Dans les charges, le poste « Construction et matériel » a augmenté mais globalement les dépenses sont en légère diminution (Frs. 97'000 contre Frs. 107'000 en 2007).

Mme Micky Genton, au nom de la commission de vérification aux comptes, annonce que les comptes correspondent aux documents consultés et reflètent fidèlement la situation financière de l'association.

Budget 2009

Il nous faut trouver environ Frs. 40'000 pour équilibrer le budget 2009.

### 5) Mise au vote des rapports

Les comptes sont acceptés à l'unanimité.

### 6) Rapport du centre de soins

Par Stanley Maumary, responsable du centre de soins.

En 2008, le centre a accueilli 1073 oiseaux : 50 % d'entre eux ont pu être relâchés. Comme en 2007, le début de l'année 2008 a été clément et les buses blessées ou affamées qui sont normalement fréquentes de janvier à mars ont été plutôt rares. On constate que parmi les rapaces diurnes, le taux de lâcher chez les éperviers est très bas car leurs blessures qui résultent de chocs à grandes vitesses sont graves. Le taux de mortalité est également élevé chez les passereaux car il s'agit en majorité d'oisillons tombés du nid. Par contre, les colverts, milans et martinets ont des bonnes chances de survie.

Stanley remercie toute l'équipe ainsi que tous les bénévoles et souhaite la bienvenue à Robin Daiz qui a rejoint récemment l'équipe.

### 7) Démission et élections

Cette année, nous enregistrons les démissions de Philippe Christe, du caissier Pierre Jaccard, de la secrétaire Ingrid Debrabandere.

Pour compenser ces départs, sont élus par acclamations : Pierre-Alain Jaccard de Nyon comme caissier, Micky Genton de Montricher comme secrétaire et Guillaume Racloz de Penthaiz comme membre.

### 8) Election des vérificateurs aux comptes

Sylvette Reymond reste rapporteur, Paolo Schwab passe 1er membre, Nathalie Philo-Vazquez est élue suppléant en remplacement de Micky Genton qui a rejoint le comité.

### 9) Divers

-Le Président remercie Guillaume Racloz, nouveau membre du comité et charpentier de formation, qui a déjà mouillé sa chemise pour la Vaux-Lierre en reconstruisant de toutes nouvelles cages de réception.

-Avec l'intégration d'une nouvelle personne proche du Zoo de la Garenne dans le comité et les liens qui existent entre les 2 centres, Amélie Daiz craint que cela ne crée un conflit d'intérêt. Le comité répond qu'il s'agit d'une collaboration uniquement sur le plan ornithologique sans que cela n'empiète sur leurs missions respectives. Quant à la personne impliquée dans l'Association des Amis de la Garenne, celle-ci s'est retirée de la dite association pour pouvoir postuler au comité de la Vaux-Lierre.

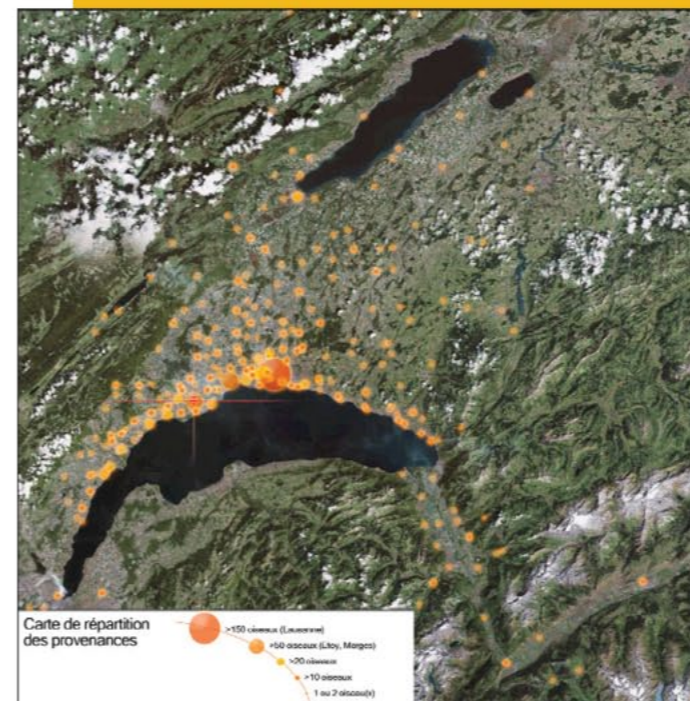
-Christian Genton constate que les parrainages représentent peu dans nos recettes. Ils pourraient rapporter beaucoup plus avec un programme ad hoc. Dans la même lignée, Micky Genton fait remarquer qu'on pourrait améliorer la communication et la visibilité d'une façon générale. Le Président répond que des projets allant dans ce sens seront traités lors des prochains comités.

La séance est levée à 21h10.

L'Assemblée est suivie d'une présentation par Zoé Fleury du centre-nature ASPO de la Saugue situé sur les rives du lac de Neuchâtel.

## Statistiques

Du 1<sup>er</sup> janvier au 1<sup>er</sup> octobre 2009, la Vaux-Lierre a réceptionné 1015 oiseaux. 445 d'entre eux étaient des poussins tombés du nid, arrivés entre mi-mai et mi-septembre. Beaucoup de becs à nourrir chaque heure pour l'équipe, la moitié de ces jeunes oiseaux ont pu s'émanciper.



Au total, 428 oiseaux ont été lâchés depuis le début de l'année, et plusieurs des pensionnaires actuellement en soins pourront également repartir en bonne santé. Si le taux de réussite (~45% d'oiseaux lâchés) est stable depuis plusieurs années, les réceptions ont elles augmenté régulièrement pour se stabiliser à environ 1200 oiseaux chaque année.

Les oiseaux proviennent principalement de l'agglomération lausannoise et de la Côte. Lavaux et le plateau sont aussi bien représentés. Les oiseaux arrivent également du Jura, de la Vallée de Joux jusqu'à Vallorbe ainsi que du canton de Fribourg et du Valais jusqu'à Sierre.

### Travaux urgents au centre de soins:

- Nous devons impérativement changer les filets de protection pour toutes les volières.
- Refaire à neuf les miradors pour le lâcher des rapaces.
- Et enfin... installer des WC pour notre équipe de soigneurs !

### Pour être des nôtres:

Devenir membre: dès 10.- par année

Etre donateur: un geste qui n'a pas de prix... D'avance Merci



Vous souhaitez parrainer les passereaux: dès 15.- par année

Vous souhaitez parrainer les oiseaux migrateurs: dès 30.- par année

Vous souhaitez parrainer les rapaces: dès 60.- par année

Vous souhaitez parrainer un rapace avec possibilité de le relâcher: 300.-



Le Comité de la Vaux-Lierre vous remercie chaleureusement pour votre indispensable soutien et compte sur vous afin que notre centre de soins perdure dans des conditions optimales.





## Contact

La Vaux-Lierre - Ch. de la Vaux 14 - 1163 Etoy  
021 808 74 95  
info@vaux-lierre.ch

## Impressum

Rédaction: Micky Genton, Michel Christin, Stanley Maumary, Frédéric Telfser  
Graphisme et photographies: Stanley Maumary [www.mink.ch]  
Financement impression: P.-A. Mouttet SA & L'Almanach des migrations d'oiseaux  
Tirage: 2000 ex. Imprimé sur papier recyclé

La Vaux-Lierre sur internet:  
[www.vaux-lierre.ch](http://www.vaux-lierre.ch)

## Sponsoring

### Almanach 2010 des migrations d'oiseaux



Chaque semaine, guettez les **départs** et **arrivées** des **oiseaux migrateurs**. Chaque mois une superbe photo d'un **oiseau représentatif de la saison**. 12 espèces photographiées en Suisse par des photographes actifs en Romandie. Commandez votre almanach 2010 dès maintenant par téléphone: 079 636 22 57 ou internet: [www.oiseaux.ch](http://www.oiseaux.ch)

**CopyQuick**

— Pierre-Alain Mouttet SA

Rue de Crissier 4b, 1020 Renens  
Tél. 021 637 30 50 - Fax: 021 637 30 60

[www.copyquick.ch](http://www.copyquick.ch)  
e-mail: [digital@copyquick.ch](mailto:digital@copyquick.ch)

BERNE • LAUSANNE • GENEVE • VEVEY